



**КОМИТЕТ ИМУЩЕСТВЕННЫХ ОТНОШЕНИЙ
АДМИНИСТРАЦИИ ПЕРМСКОГО МУНИЦИПАЛЬНОГО РАЙОНА**

РЕШЕНИЕ

о размещении объектов № 721

Пермский край
Пермский район

19.08.2021

Комитет имущественных отношений администрации Пермского муниципального района разрешает Открытому акционерному обществу «Межрегиональная распределительная сетевая компания Урала» (ИНН 6671163413, ОГРН 1056604000970, почтовый адрес: 620026, г. Екатеринбург, ул. Мамина Сибиряка, д. 140)

размещение объекта: «Реконструкция (переустройство) КВЛ 10 кВ Клестята от ПС Лобаново от оп. № 41 до оп. № 43, Пермский край, Пермский район, Лобановское с/п, с. Лобаново, ул. Центральная, 134».

на землях муниципальной собственности

на срок бессрочно

Местоположение: Пермский край, Пермский район, Лобановское с/п, с. Лобаново.

Приложение: схема предполагаемых к использованию земель или земельных участков.

Особые условия использования:

1. Соблюдение технических условий № 01/-10/822 от 18.08.2021, выданных МКУ «Управление благоустройством Пермского муниципального района»

Председатель комитета
имущественных отношений администрации
Пермского муниципального района


(подпись, печать)

Г.В. Мюресов



Схема предполагаемых к использованию земель или части земельного участка

Объект: "Реконструкция (переустройство) КВЛ 10 кВ Клестята от ПС Лобаново от оп. № 41 до оп. № 43, Пермский край, Пермский район, Лобановское с/п, с. Лобаново, ул. Центральная, 134"

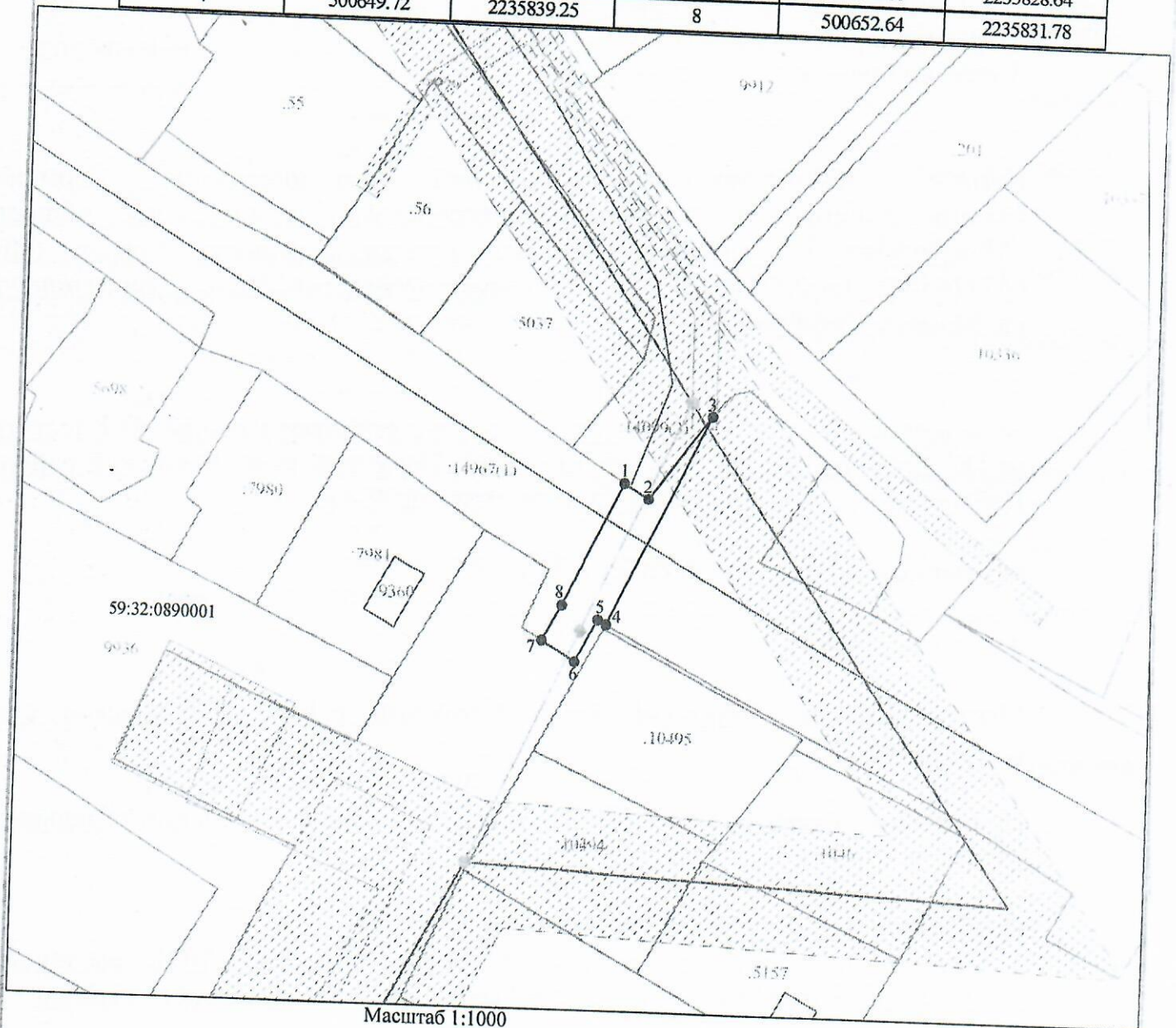
Местоположение: Пермский край, Пермский район, Лобановское с/п, с. Лобаново

Площадь земель или части земельного участка, кв.м.: 252

Категория земель: земли населённых пунктов

Вид разрешенного использования земельного участка: отсутствует

№ точки границы	Каталог координат (МСК-59), м		№ точки границы	Каталог координат (МСК-59), м	
	X	Y		X	Y
1	500673.36	2235841.61	5	500650.43	2235837.85
2	500670.83	2235845.60	6	500643.46	2235834.19
3	500684.94	2235855.96	7	500646.80	2235828.64
4	500649.72	2235839.25	8	500652.64	2235831.78



Условные обозначения:

- граница предполагаемых к использованию земель или части земельного участка
- граница земельного участка ранее учтенного в ЕГРН
- граница кадастрового квартала
- кадастровый номер квартала
- кадастровый номер земельного участка в кадастровом квартале
- реконструируемый участок ЛЭП (участок КВЛ 10 кВ после переустройства электросети)
- существующая ЛЭП (КВЛ 10 кВ)

Описание границ смежных землепользователей:

от т.4 до т.7 - земли неразграниченной государственной (муниципальной) собственности
от т.1 до т.3 - земельный участок с кадастровым номером 59:32:0000000:14099

Заявитель

(подпись, расшифровка подписи)
МП
(для юридических лиц и ИП)

Косачев О.В., по доверенности
№ ПЭ-139-2021 от 09.02.2021

Верно



МУНИЦИПАЛЬНОЕ КАЗЕННОЕ УЧРЕЖДЕНИЕ
УПРАВЛЕНИЕ
БЛАГОУСТРОЙСТВОМ
ПЕРМСКОГО МУНИЦИПАЛЬНОГО
РАЙОНА

Ул. Ш.Космонавтов, д.315а, г. Пермь, 614065

Тел/факс: 294 68 69

E-mail: UGKH@yandex.ru

ОГРН 1065948002031

ИНН/КПП 5948029024/594801001

18.08.2021 № 01-10/822

На № ПЭ/ЦЭС/01-05/7607 от 16.08.2021

О выдаче технических условий

Главному инженеру ОАО
«Межрегиональная
распределительная сетевая
компания Урала» - филиал
«Пермэнерго» Центральные
электрические сети

Голдыреву А.В.

Pe-ces@rosseti-ural.ru

Уважаемый Алексей Владимирович!

В ответ на Ваше письмо от 16.08.2021 № ПЭ/ЦЭС/01-05/7607 о размещении объекта «Реконструкция (переустройство) КВЛ 10 кВ Клестята ПС Лобаново от опоры №41 до опоры №43, Пермский край, Пермский район, Лобановское с/п, с. Лобаново, ул. Центральная, 134» находящейся в границах полосы отвода автомобильной дороги Лобаново - Насадка (уч. Лобаново - Мостовая) (далее – Автодорога) и пересечение автодороги с ул. Логовая в с.Лобаново, сообщаю следующее.

МКУ Управление благоустройством Пермского района **согласовывает** вышеуказанные работы при соблюдении следующих технических условий:

Общие требования.

1. Опоры сетей электроснабжения должны располагаться вне границ полосы отвода Автодороги, расстояние по горизонтали для высоковольтных линий электропередачи должно составлять не менее:

- при пересечении от любой части опоры до подошвы насыпи дороги или до наружной бровки боковой канавы - 1,5 м.

- при параллельном следовании от крайнего провода при не отклоненном положении до бровки земляного полотна - 2 м.

2. Высота провиса провода в самой нижней точке должна быть не менее 7 метров от проезжей части;

3. В проектной документации предусмотреть восстановительные работы измененных или поврежденных элементов Автодороги и полосы отвода после прокладки проектируемых коммуникаций;

Требования к проектированию.

1. Разработать технический план участка в масштабе 1:500 с нанесением на него планируемых сетей линий ВЛ, выполненный в соответствии с действующей нормативно-технической документацией и выданными ТУ, с указанием провисов проводов ВЛ до проезжей части, кадастровых границ земельных участков, в том числе границы полосы отвода автомобильной дороги;

2. При необходимости в месте сближения Автодороги с линией ВЛ установить барьерное ограждение в соответствии с ГОСТ Р 52289-2004;

3. Запрещается располагать опоры линии ВЛ в водоотводной канаве Автодороги.

Требования к производству работ.

1. Проводить работы по строительству ВЛ разрешено строго после получения согласования и разрешения на производство земляных работ (разрешения на строительство);

2. Перед началом и после окончания производства работ уведомить МКУ Управление благоустройством Пермского района и вызвать представителей подрядной организации по содержанию Автодороги;

3. Для обеспечения безопасности дорожного движения при производстве работ не допускать выноса грязи на проезжую часть автодороги, в случае попадания грязи и строительного мусора обеспечить немедленную очистку покрытия Автодороги;

4. Выполненные работы по строительству линии ВЛ сдать представителю МКУ Управление благоустройством Пермского района, получить справку о выполнении технических условий;

5. В случае необходимости реконструкции Автодороги переустройство сетей ВЛ осуществляется балансодержателем линии электропередачи за счет собственных средств;

6. В процессе эксплуатации, построенных сетей ВЛ, все виды работ, попадающие в полосу отвода Автодороги, должны быть согласованы с МКУ Управление благоустройством Пермского района.

Данные технические условия действительны в течение одного года с момента получения.

В случае невыполнения хотя бы одного из вышеуказанных пунктов, технические условия будут отозваны.

И.о. начальника учреждения



А.А. Бояршинов

